

# MANUAL DE INSTALARE ȘI UTILIZARE SISTEM YALA HOTEL TIP YA-LIB-MF

11.2010



INTERFOANE  
VIDEOINTERFOANE  
SISTEME DE ACCES  
SISTEME PENTRU PARCARI  
SISTEME DE INCHIDERE  
PENTRU CAMERE DE HOTEL  
**TOTUL CU PROXIMITATE**



**Caracteristici generale carduri de acces pentru yala YA-LIB-MF**

Tipul cardului	Mifare S50 sau compatibil
Capacitate memorie	1 Koctet
Numar maxim de rescrieri	100000 de ori
Timp de reacție	Mai puțin de 100ms
Temperatură de funcționare	5 – 50 ° C
Umiditate	20%--95%

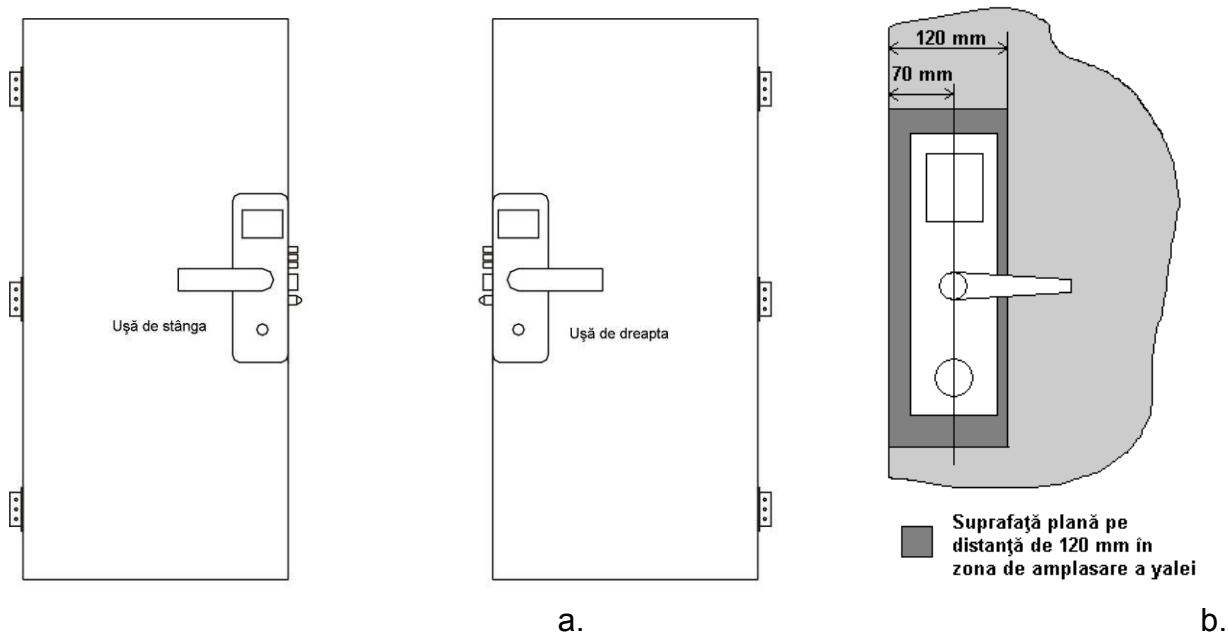
**Specificații tehnice pentru yala YA-LIB-MF:**

Dimensiuni	Aprox 246x77x210mm
Masă	3500g
Timp de reacție	Mai puțin de 3s
Tensiune de alimentare	6V DC (4 baterii de 1.5V tip R6 sau AA)
Grosime ușă	40-50mm
Temperatură de funcționare	5 – 50 ° C
Umiditate	20%--95%
Distanță de citire a cardului	Mai puțin de 20mm

## PREGĂTIREA

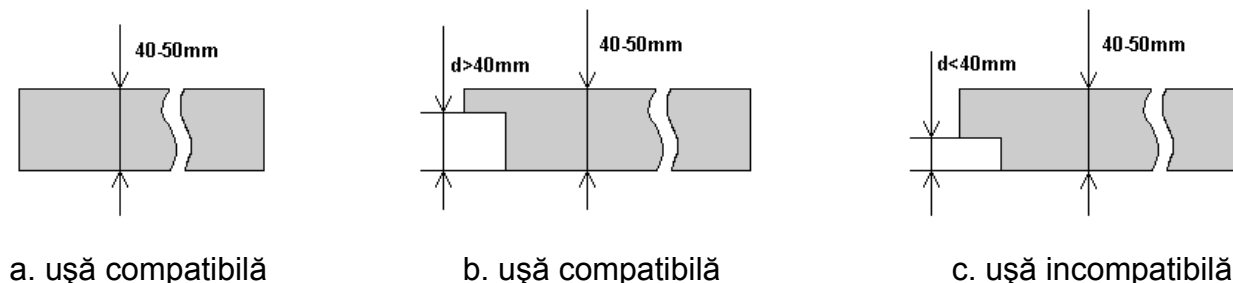
Ușa trebuie să îndeplinească următoarele condiții de instalare:

1. Verificați dacă ușa este de dreapta sau dacă este de stânga pentru a monta o yală corespunzătoare. Ușa de stânga este cea ușă care se deschide dinspre cameră înspre hol folosind mâna stângă. Ușa de dreapta este cea ușă care se deschide dinspre cameră înspre hol folosind mâna dreaptă (fig 1a).

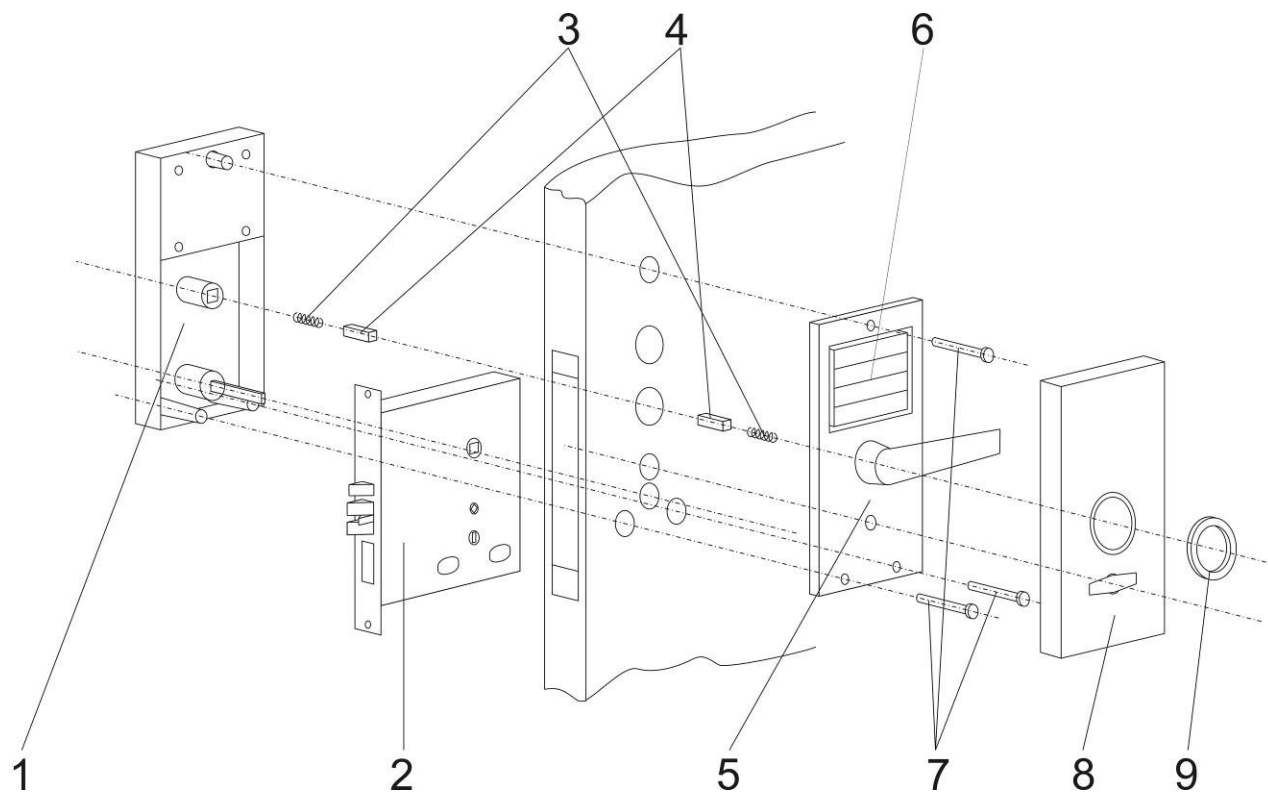


**Figura 1**

2. Distanța de la centrul yalei la marginea ușii este de 70mm (fig 2b).
3. Suprafața ușii trebuie să fie plană pe o distanță de minim 120 mm de la marginea ușii în zona de amplasare a yalei (fig 2b).
4. Grosimea ușii: 40-50mm .
5. Secțiunea transversală trebuie să respecte specificațiile prezentate în fig 2a și 2b.



**Figura 2 Secțiune transversală prin ușă**



Legendă:

- 1. Shield exterior
- 2. Corp yală
- 3. Arcuri
- 4. Bolțuri cu profil pătratic
- 5. Corp shield interior
- 6. Suport baterii
- 7. Șuruburi prindere shielduri
- 8. Capac shield interior
- 9. Piuliță prindere capac shield interior

**Figura 3 Elementele yalei**

## INSTALAREA ÎNCUIETORII

1. Desenați linii pentru poziționarea găurilor pe fețele ușii în funcție de înălțimea la care doriți să instalați yala conform indicațiilor din figura 4a..
2. Desenați conturul pentru decuparea laterală conform indicațiilor din figura 4b.

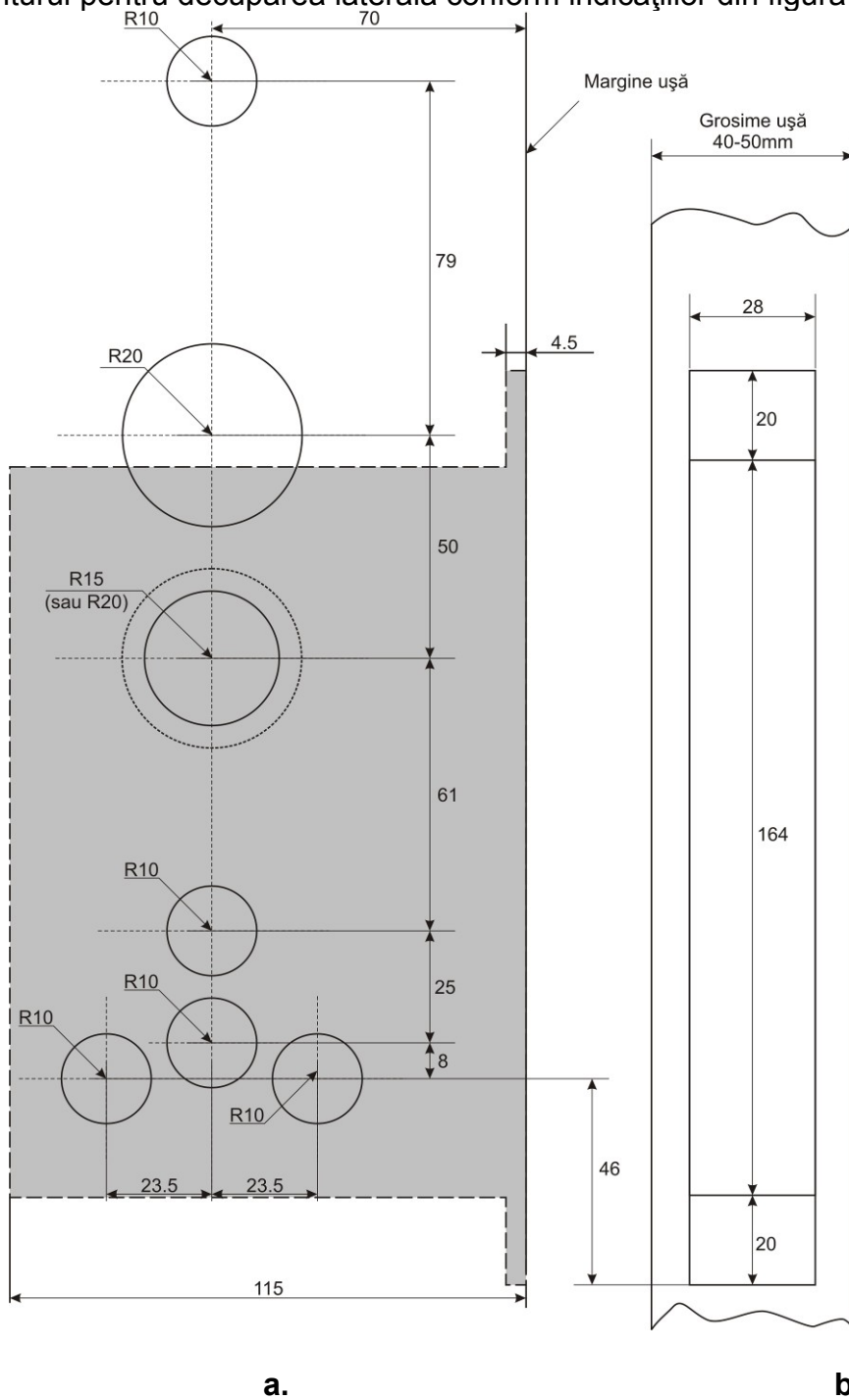


Figura 4 Planul de găurire

## **GĂURILE**

1. Faceți găuri pe ambele fețe ale ușii conform cu liniile pe care le-ați desenat.
2. Faceți gaura pe partea laterală a ușii conform desenului făcut.  
Atenție: este un pas important, nu aveți voie să faceți o gaură mai mare, trebuie să aveți grijă de fibră și să înlăturați surplusul.  
Instalați corpul yalei pentru a testa gaura și aplicații eventuale corecții astfel încât corpul yalei să se potrivească cu găurile date pe cele două fețe ale ușii.
3. Faceți gaura în tocul ușii după pentru a monta elementele corespunzătoare după ce ați instalat yala pe ușă.

## **PASII INSTALARII**

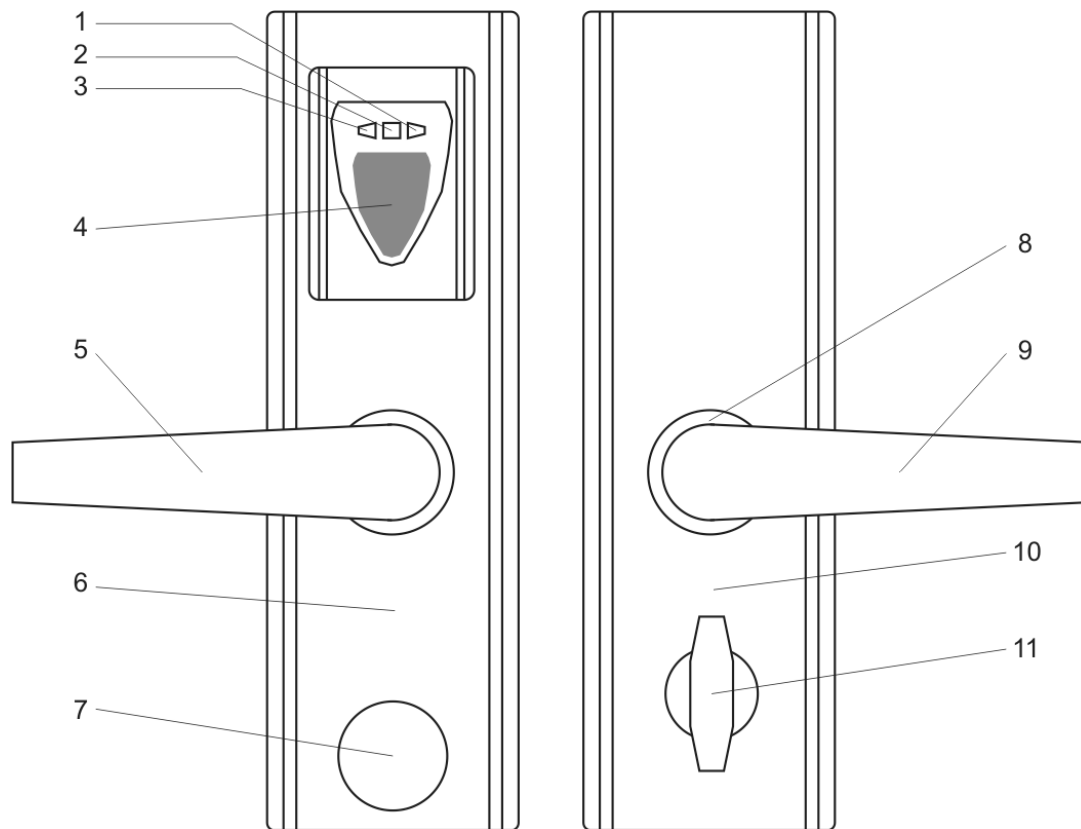
Primul pas este să verificați dacă aveți echipamentul complet. Verificați dacă aveți cate 4 baterii R6 pentru fiecare yală pe care o instalați.

1. Introduceți corpul yalei(2) în gaura dată în lateralul ușii și fixați-o cu două șuruburi.
2. Scoateți cele doua cabluri prin găurile corespunzătoare date pe fețele ușii pentru a le conecta la cele două shielduri ale yalei.
3. Conectați cele 2 cabluri.
4. Introduceți câte un arc(3) în fiecare gaură pătratică aflată pe partea din interior a shieldurilor în dreptul mânerului.
5. Introduceți câte un bolț cu profil pătrat(4) pe fiecare parte a corpului yalei.
6. Prindeți cele 2 shielduri prin intermediul celor 3 șuruburi(7).
7. Montați cele 4 baterii R6 în suportul pentru baterii (6)
8. Montați capacul shieldului interior prin intermediul piuliței(9).

## ANEXA 1

### INSTRUCȚIUNI DE UTILIZARE A YALEI DE HOTEL

În figura de mai jos sunt prezentate elementele exterioare ale yalei de hotel:



#### LEGENDĂ

1. LED indicator verde;
2. LED indicator galben;
3. LED indicator roșu;
4. Cititor carduri;
5. Mâner yală;
6. Shield exterior yală;
7. Capac mascare butuc yală;
8. Dispozitiv prindere prin înșurubare a shield-ului interior;
9. Mâner yală;
10. Shield interior yală;
11. Zăvor blocare din interior.

#### Funcționare

Yala de hotel este destinată echipării ușilor de hotel cu un sistem de acces care nu necesită conexiuni electrice (cabluri suplimentare noi îngropate în pereții hotelului). Ansamblul yalei de hotel este format dintr-o parte mecanică (poz. 5-11 din figura 1) și o parte electronică de control acces și semnalizare a stării (poz. 1-4 din fig. 1).

Acționarea clanței dinspre exterior (intrarea în camera de hotel) este imposibilă fără a arma yala cu ajutorul unui card de acces. Pentru armarea (deschiderea) yalei se apropie cardul de acces de cititorul de carduri. Deschiderea yalei este semnalizată prin aprinderea LED-ului verde. În intervalul de timp în care LED-ul verde este aprins se poate apăsa pe clanța exterioară cu scopul de a deschide ușa. Dinspre interior ușa se poate deschide oricând se dorește părăsirea camerei de hotel sau pentru evacuare în caz de urgență (incendiu, inundație, ș.a.)

În momentul în care bateriile care alimentează partea electronică sunt aproape consumate, LED-ul galben se va aprinde de fiecare dată când se apropie de cititor un card de acces. Din acest moment se va asigura funcționarea corectă a yalei pentru minim 24 de ore.

Pentru schimbarea bateriilor trebuie să se demonteze shield-ul interior al yalei. Această operație se realizează prin deșurubarea dispozitivului de prindere al shield-ului notat cu 8 în figură. După înlăturarea shield-ului este permis accesul la suportul de baterii aflat în interiorul yalei pentru înlocuirea acestora.

**Important: schimbarea bateriilor revine în sarcina beneficiarului final al yalelor de hotel. După schimbarea bateriilor, PENTRU ACTUALIZAREA CEASULUI, se apropie de cititor *Card setare timp* (înscris cu data și ora actualizate – DATA și ORA curenta) și se menține apropiat până când se observă următoarea semnalizare: LED-ul portocaliu (poz. 1 din fig. 5) se aprinde o dată.**

Programarea yalei se face pe baza unor carduri de programare emise cu ajutorul unui formator de carduri care se livrează împreună cu software-ul de management hotelier. Pentru mai multe informații despre programarea cardurilor speciale trebuie să se consulte manualul de utilizare a formatorului de carduri și manualul de utilizare a software-ului de management hotelier.

În acest sens există două situații:

1. Programarea yalei după montare (programare inițială).
2. Programarea yalei după schimbarea bateriilor.

### **1. Programarea yalei după montare (programare inițială)**

Programarea yalei se face cu ajutorul a 2 carduri de programare denumite **Card setare adresa** și **Card setare timp**. Programarea yalei se face după montarea bateriilor și presupune următorii 2 pași:

1. se apropie de cititor **Card setare adresa** și se menține apropiat până când se observă următoarea semnalizare: cele 2 LED-uri din partea stângă (roșu și galben) se aprind de 3 ori;
2. se apropie de cititor **Card setare timp** și se menține apropiat până când se observă următoarea semnalizare: cele 2 LED-uri din partea dreaptă (galben și verde) se aprind de 3 ori.

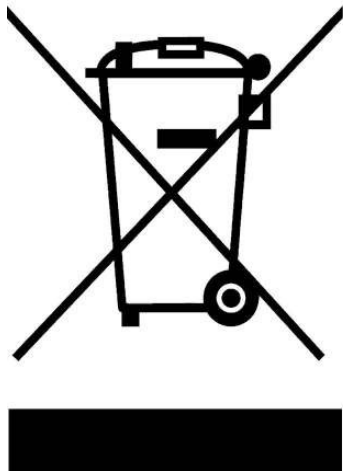
### **2. Programarea yalei după schimbarea bateriilor**

Programarea yalei se face cu ajutorul cardului de programare denumit **Card setare timp**. Programarea yalei se face după schimbarea bateriilor și presupune următorul pas:

1. se apropie de cititor **Card setare timp** și se menține apropiat până când se observă următoarea semnalizare: cele 2 LED-uri din partea dreaptă (galben și verde) se aprind de 3 ori.



## ARUNCAREA PRODUSELOR VECHI



Produsul dvs. a fost conceput și realizat din materiale și componente de înaltă calitate, care pot fi reciclate și reutilizate. Dacă pe produs apare un simbol de tipul unei pubele tăiate cu un "x", înseamnă că produsul respectă prevederile Directivei Europene 2002/96/CE. Vă rugăm să vă informați asupra sistemelor locale de colectare a produselor electrice și electronice. Vă rugăm să respectați reglementările aplicabile în cazul dvs. și să nu aruncați produsele vechi împreună cu deșeurile menajere obișnuite. Aruncarea corectă a produselor vechi va contribui la prevenirea potențialelor consecințe negative asupra mediului și sănătății oamenilor.

## MĂSURI DE SIGURANȚĂ

**Pentru a evita orice pericol, echipamentul trebuie instalat numai de personal calificat. Orice reparații efectuate de persoane necalificate pot duce la electrocutări și scurtcircuite. Pentru a evita eventualele vătămări corporale sau deteriorarea aparatului, nu încercați să efectuați singuri reparații. Astfel de lucrări trebuie realizate de personal calificat de service. Păstrați ordinea și curățenia la locul de muncă și asigurați-vă o bună iluminare a acestuia. Dezordinea, mizeria și proasta iluminare a locului de muncă sporesc riscul de producere a accidentelor.**

**În momentul instalării echipamentului nu utilizați unelte electrice în vecinătatea substanțelor inflamabile (lichide, gaze sau pulberi). Acestea pot produce scânteii care pot aprinde aceste substanțe.**

**Țineți copiii și pe eventualii spectatori la distanță în timp ce instalați echipamentul. Dacă vă este distrasă atenția, puteți pierde controlul asupra uneltelor electrice.**

**Evitați contactul propriului corp cu obiecte legate sau introduse în pământ: țevi, radiatoare etc. Riscul de electrocutare crește în cazul în care corpul dumneavoastră este în contact cu pământul.**

**Nu expuneți echipamentele la ploaie. Apa pătrunsă în interiorul acestora crește în mod substanțial riscul de electrocutare.**

**Dacă utilizați unelte electrice în aer liber, utilizați un prelungitor special pentru lucrul la exterior. Utilizarea unui astfel de prelungitor diminuează riscul de electrocutare sau scurtcircuit.**

**Este interzisă instalarea echipamentelor dacă sunteți obosit sau sub influența drogurilor, a alcoolului sau a anumitor medicamente. Orice moment de neatenție poate conduce la rănirea gravă a operatorului sau a persoanelor din jur.**

**Utilizați echipament de protecție. Echipamentul de protecție, cum ar fi: ochelari de protecție, măști de praf, încălțăminte cu talpă antiderapantă, cască de protecție, căști pentru protejarea urechilor etc., utilizat în conformitate cu condițiile de lucru, diminuează atât numărul, cât și gravitatea eventualelor accidente de muncă.**

**Verificați dacă tensiunea înscrisă pe etichetele echipamentelor corespunde cu cea de la priza de alimentare și dacă priza sau ștecherul nu prezintă defecțiuni.**

**Înainte de a efectua orice operație de întreținere, curățare, fixare sau reglare scoateți echipamentele de sub tensiunea electrică.**